



EASTERN PARTNERSHIP

Civil Society Forum



National Endowment
for Democracy

Supporting freedom around the world

Activitatea de standardizare europeană la nivel național

Aurica BUTNARI

Manager dezvoltare

Institutul de Standardizare din Moldova





**National Endowment
for Democracy**
Supporting freedom around the world

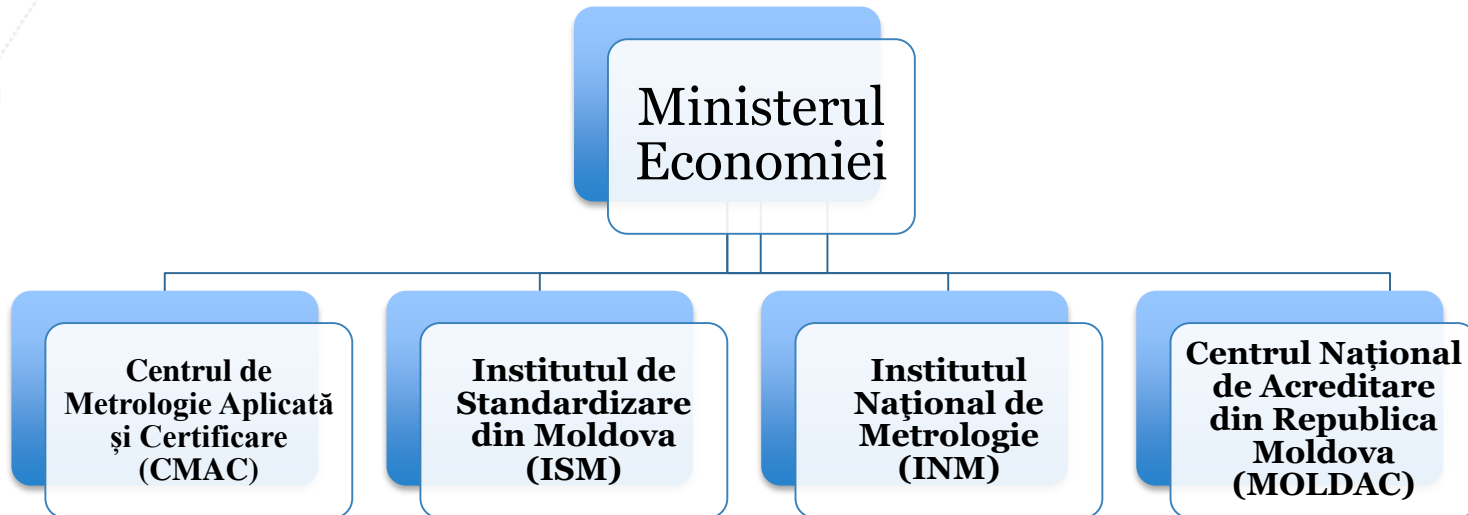
The project benefits from the support through the EaP CSF Re-granting Scheme. Within its Re-granting Scheme, the Eastern Partnership Civil Society Forum (EaP CSF) supports projects of the EaP CSF members with a regional dimension that contribute to achieving the mission and objectives of the Forum.

The donors of the Re-granting Scheme are the European Union and National Endowment for Democracy.

The overall amount for the 2017 call for proposals is 290.000 EUR. Grants are available for CSOs from the Eastern Partnership and EU countries.

Key areas of support are democracy and human rights, economic integration, environment and energy, contacts between people, social and labour policies.”

Infrastructura calității în Republica Moldova



Infrastructura calității în Republica Moldova

Centrul de Metrologie Aplicată și Certificare (CMAC)

- Efectuarea verificărilor metrologice, etalonărilor mijloacelor de măsurare;
- Testarea și certificarea produselor și a sistemelor de management.

Institutul de Standardizare din Moldova (ISM)

- Stabilirea regulilor de standardizare națională;
- Elaborarea și realizarea programului de standardizare națională;
- Elaborarea, aprobarea, examinarea periodică și anularea standardelor moldovenești;
- Adoptarea standardelor europene, internaționale, interstatale și ale altor țări, precum și adoptarea altor documente de standardizare ca standarde moldovenești;

Institutul Național de Metrologie (INM)

- Organizează și realizează programe de cercetare, menținere și dezvoltare a bazei naționale de etaloane;
- Participă la elaborarea și coordonarea proiectelor de acte normative în scopul asigurării trasabilității rezultatelor măsurărilor la Sistemul Internațional de Unități (SI);
- Coordonează activitățile persoanelor juridice și fizice care activează în domeniul metrologiei.

Centrul Național de Acreditare din Republica Moldova (MOLDAC)

Este unicul organism național de acreditare și are drept scop implementarea politicii de stat în domeniul acreditării și evaluării conformității.

Participarea ISM la activitatea de standardizare internațională



- La 1 ianuarie **1997** **Departamentul de Stat pentru Standarde, Metrologie și Supraveghere Tehnică** (Moldovastandard) a devenit **membru corespondent** al **Organizației Internaționale de Standardizare** (ISO),
- În prezent, atribuțiile membrului corespondent al ISO sînt exercitate de către Institutul Național de Standardizare (INS).



- La data de 27 ianuarie **2012** **Institutul Național de Standardizare și Metrologie** (INSM) a devenit **membru asociat** al **Comisiei Electrotehnice Internaționale** (IEC). În prezent, atribuțiile membrului asociat al IEC sînt exercitate de către INS.

Participarea ISM la activitatea de standardizare europeană



La 1 martie 2007 **Institutul Național de Standardizare și Metrologie (INSM)** a devenit **membru partener** al **Comitetului European de Standardizare (CEN)**, conform Legii Republicii Moldova nr. 119 - XVI din 04.05.2007 privind aderarea Republicii Moldova la Comitetul European de Standardizare în calitate de membru-partener.

Din 1 ianuarie 2009 INSM a devenit **membru afiliat al CEN**. În prezent, atribuțiile membrului afiliat al CEN sînt exercitate de către INS.



La data de 4 aprilie 2014 INS a aderat la **Comitetul European de Standardizare în Electrotehnică (CENELEC)**, cu statut de **membru afiliat**, în baza deciziei adoptate în cadrul Asambleei Generale a membrilor CENELEC.



La data de 18 martie 2014 INS a devenit **membru observator** al **Institutului European de Standardizare în Telecomunicații (ETSI)**, în urma deciziei luate în cadrul celei de-a 63-a sesiuni a Asambleei Generale ETSI.

Participarea ISM la activitatea de standardizare regională



- În perioada 9 - 11 septembrie 1991 în or. Ankara, Turcia, cu participarea reprezentanților a zece organisme de standardizare, inclusiv și a Republicii Moldova, a fost luată hotărîrea de a crea o asociație interregională în vederea **consolidării cooperării în domeniul standardizării și în domeniile conexe**. Astfel, la data de 11 septembrie **1991** **Departamentul de Stat pentru Standarde, Metrologie și Supraveghere Tehnică** (Moldovastandard) a semnat protocolul de formare a **Asociației Interregionale de Standardizare (IRSA)**, fiind unul din **membrii fondatori** ai acesteia.

În prezent, atribuțiile membrului IRSA sînt exercitate de către INS.



- **Departamentul de Stat pentru Standarde, Metrologie și Supraveghere Tehnică** (Moldovastandard) a devenit **membru cu drepturi depline** al **Consiliului Euro-Asiatic de Standardizare, Certificare și Metrologie (EASC)** de la fondarea acestuia în **1992** prin semnarea Acordului cu privire la promovarea politicii concordate în domeniul standardizării, metrologiei, evaluării conformității și acreditării din 13 martie 1992.

În prezent, atribuțiile membrului cu drepturi depline EASC sînt exercitate de către INS.

A decorative network diagram in the top-left corner, consisting of various sized nodes (some solid, some hollow) connected by thin lines, forming a complex web structure.

1.

Ce este un standard ?

A decorative network diagram in the bottom-right corner, similar to the one in the top-left, with nodes and connecting lines.

Ce este un standard?

Standardul este un **document, stabilit prin consens și aprobat de un organism recunoscut**, care **furnizează**, pentru utilizări comune și repetate, reguli, **linii directoare sau caracteristici pentru activități sau rezultatele lor**, în scopul obținerii unui grad optim de ordine într-un context dat.

Un standard se aplică la un produs, proces sau serviciu.

(Ghidul 2 ISO/CEI:1996)

STANDARD
MOLDOVEAN

SM SR EN ISO 9001:2015

ICS 03.120.20

Adoptat la 23.10.2015

Sisteme de management al calității. Cerințe

Системы менеджмента качества. Требования

Quality management systems. Requirements

Prezentul standard este identic cu standardul român
SR EN ISO 9001:2015

Prezentul standard înlocuiește standardul SM SR EN ISO 9001:2011
care este anulat din data de 31.03.2016

INS

INSTITUTUL NAȚIONAL DE STANDARDIZARE (INS)

Republica Moldova, mun. Chișinău, str. E. Coca, 28
Tel.: 22 905 303, fax: 22 905 333
www.standard.md

© INS, 2015

Reproducerea și utilizarea integrală sau parțială a prezentului standard în orice publicații și prin orice procedeu este interzisă fără acordul scris al INS.

Tipuri de standarde

Standard pentru produs

specifică condițiile pe care trebuie să le îndeplinească un produs sau o grupă de produse pentru a asigura aptitudinea de utilizare a acestuia/acestora.

- ⊙ terminologia
- ⊙ eșantionarea
- ⊙ încercarea
- ⊙ ambalarea
- ⊙ etichetarea
- ⊙ condiții privind tehnologia

Standard pentru servicii

specifică condițiile pe care trebuie să le îndeplinească un serviciu pentru a asigura aptitudinea de utilizare a acestuia.

Standard pentru încercări

specifică metode de încercare însoțite uneori și de alte prevederi referitoare la încercare, cum ar fi eșantionarea, utilizarea metodelor statistice, ordinea încercărilor.

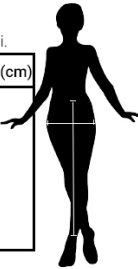
Standarde pentru produse

Pantaloni femei

Șold: Măsurăți în jurul zonei cele mai voluminoase a șoldului.

Lungime: Măsurăți lungimea din talie până la tivul pantalonului.

Mărime INT	Mărime RO	Șold (cm)	Lungime (cm)
XS	34/36	70-77	103
S	36/38	78-85	104
M	38/40	86-93	105
L	42/44	94-102	106
XL	46/48	103-113	107
XXL	50/52	114-124	107



ISO 3635 Determinarea mărimilor hainelor

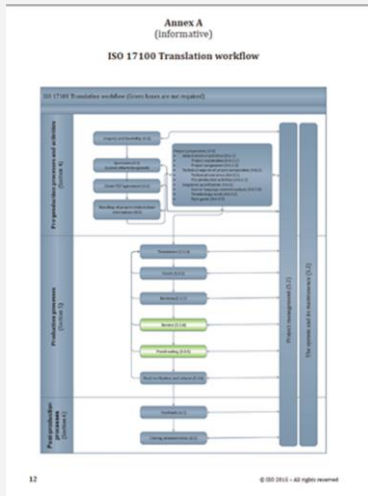
SM EN ISO 216:2014 Hârtie de scris și anumite categorii de imprimate

Denumire	Dimensiuni (mm)
A0	841 × 1 189
A1	594 × 841
A2	420 × 594
A3	297 × 420
A4	210 × 297
A5	148 × 210
A6	105 × 148
A7	74 × 105
A8	52 × 74
A9	37 × 52
A10	26 × 37

Imagină care arată o imprimantă modernă pe un birou, cu un document în curs de imprimare. În fundal, se pot vedea scaune și mese de birou, sugerând un mediu profesional.

SM SR ISO/CEI 7813:2013 Cartele pentru tranzacții financiare

Standarde pentru servicii



SM EN ISO 17100:2015 Servicii de traducere

SM SR EN 15733:2012 Servicii ale agenților imobiliari



SM GOST R 51004:2001 Servicii de transport.
Transport de pasageri



Standarde pentru încercări



SM ISO 7704:2015 Calitatea apei. Evaluarea filtrelor cu membrană

SM 74:1997 Fructe, legume și produse conservate din fructe și legume. Metode de determinare a reziduurilor de pesticide organoclorurate



SM GOST R 51057:2005 Tehnica de intervenții la incendii. Stingătoare portative. Cerințe tehnice generale. Metode de încercări



A close-up photograph of a person's hand clicking a white computer mouse. The mouse is on a light-colored surface. In the background, a blurred keyboard is visible. A large, dashed white circle is overlaid on the right side of the image, containing blue text.

**Cine
elaborează
standardele ?**

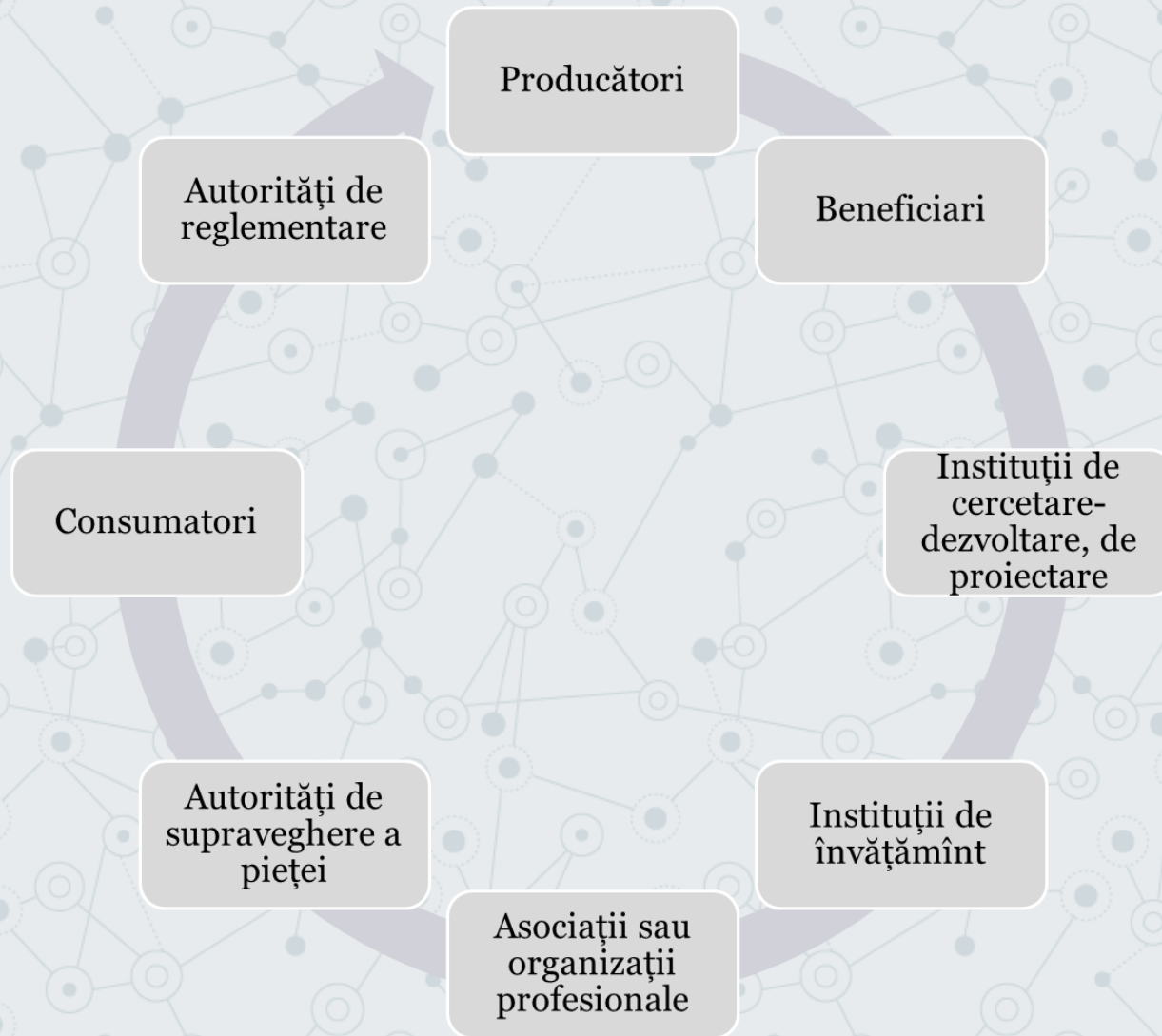
Comitetele tehnice de standardizare

(CT)

Organisme create în diverse domenii ale economiei naționale, la propunerea părților interesate, pentru a realiza lucrări de standardizare la nivel național, regional și internațional.

Domeniile de activitate ale comitetelor tehnice naționale de standardizare trebuie să fie aliniate la cele ale comitetelor tehnice de standardizare ale organizațiilor internaționale și/sau europene de standardizare.

La crearea CT se urmărește reprezentarea echilibrată a tuturor părților interesate



Principiile standardizării



Consensul

Luarea în considerare a punctelor de vedere ale tuturor părților interesate și apropierea eventualelor poziții divergente. Consensul nu implică neapărat unanimitatea, însă se ține seama de opinia tuturor părților interesate.



Transparența

Comunicarea tuturor părților interesate despre proiectele în fază de inițiere (proiect de standard, crearea unui comitet tehnic, anularea unui standard).

Proiectul este făcut public pe site-ul oficial al organismului național de standardizare.



Deschiderea

Toate părțile interesate au dreptul să participe la elaborarea standardelor. Mai mult decât atât, standardele trebuie să posedă o aplicabilitate largă și să satisfacă nevoile părților interesate.



Calitatea rezultatelor

Rolul standardelor constă în protecția intereselor consumatorilor și ale statului prin asigurarea calității produselor și serviciilor, a caracterului inofensiv al acestora pentru viața, sănătatea și securitatea oamenilor.



Coerența

Standardele nu trebuie să se contradică între ele și trebuie să fie concise, clare, fără ambiguități și ușor de utilizat.

Etapele elaborării unui standard

⊙ **Inițierea unei noi elaborări** – anunțarea unei noi teme de standardizare de către un CT. Se însoțește de o notă de fundamentare care justifică necesitatea unui nou standard.

⊙ **Acceptarea temei noi** – dacă există dovezi privind:

- descrierea problemei
- cercul de utilizatori
- avantajele obținute
- standardele deja existente
- legătura cu legislația.

Dacă criteriile sunt satisfăcute, tema de standardizare se include în planul CT și se inițiază elaborarea.

Etapele elaborării unui standard

© **Proiect pentru anchetă publică**

Dacă proiectul de comitet este considerat de către CT acceptabil, acesta avansează la etapa de anchetă publică.

La această etapă oricare persoană non-membră a CT poate prezenta observațiile sale.

Ancheta publică durează nu mai puțin de 60 zile.

© **Proiect de standard**

După discutarea propunerilor parvenite în cadrul anchetei publice, proiectul de standard este acceptat de către CT și înaintat către ISM spre aprobare.

Etapele elaborării unui standard

◎ **Elaborarea anteproiectului**

Anteproiectul se elaborează de către un expert sau un grup de lucru. Anteproiectul poate fi elaborat de către o organizație externă specializată în problemă. Anteproiectul se examinează doar în cadrul CT.

◎ **Proiectul de comitet**

Anteproiectul prezentat în comitet, discutat și definitivat, prinde conturul unui standard și devine proiect de comitet.

Proiectul de comitet se discută doar în limitele comitetului. Persoanele terțe nu au acces la proiect.

Indicativul standardului

ISO **9001:** **2015**

codul organizației:

- internaționale - ISO, IEC, sau ISO/IEC
- europene - EN, HD (EN – abbrev.)
- naționale – NF, BS, DIN, STB, SR, SM.

număr emis
de organizație

anul
publicării/aprobării
standardului

În fața indicativului standardului preluat se indică codul **SM** urmat de codul organizației emitente, numărul standardului și anul adoptării ca standard național.

Exemplu: **SM** SR EN ISO 9001:2015 Sisteme de management al calității.
Cerințe

Caracterul voluntar al standardelor

Standardele sunt voluntare din anul 2007 în Republica Moldova

STANDARD
MOLDOVEAN

SM EN ISO 19001:2016

ICS 11.040.55
11.100.10

Adoptat la 11.04.2016

Dispozitive medicale de diagnostic in vitro. Informație furnizată de producător cu reactivi de colorare pentru diagnostic in vitro utilizați în biologie

Оборудование медицинское для диагностики in vitro. Информация, предоставляемая изготовителем вместе с диагностическими реактивами in vitro для окрашивания в биологии

In vitro diagnostic medical devices. Information supplied by the manufacturer with in vitro diagnostic reagents for staining in biology

Prezentul standard este identic cu standardul european
EN ISO 19001:2013



INSTITUTUL NAȚIONAL DE STANDARDIZARE (INS)

Republica Moldova, mun. Chișinău, str. E. Coca, 28
Tel.: 22 905 303, fax: 22 905 333
www.standard.md

© INS, 2016

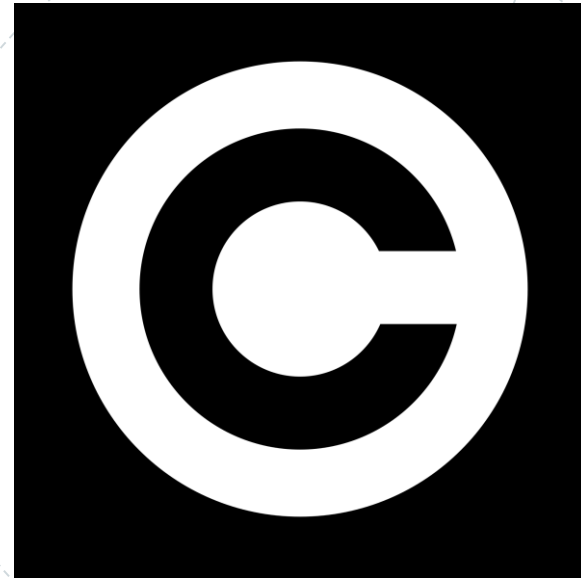
Reproducerea și utilizarea integrală sau parțială a prezentului standard în orice publicații și prin orice procedeu este interzisă fără acordul scris al INS.

Standardele pot deveni obligatorii dacă:

- ❖ sunt încorporate într-un contract de afaceri
- ❖ sunt făcute referințe la ele în reglementări
- ❖ producătorul declară că produsul lui este în conformitate cu un anumit standard

Dreptul de autor asupra standardelor

- ❖ Standardele sunt creații colective
- ❖ Sunt considerate opere
- ❖ Drepturile de autor sunt protejate
- ❖ Se difuzează prin vânzare
- ❖ Nu se publică în acces liber



INSTITUTUL NAȚIONAL DE STANDARDIZARE (INS)

Republica Moldova, mun. Chișinău, str. E. Coca, 28
Tel.: 22 905 303, fax: 22 905 333
www.standard.md

© INS, 2015

Reproducerea și utilizarea integrală sau parțială a prezentului standard în orice publicații și prin orice procedeu este interzisă fără acordul scris al INS.

Beneficiile implementării standardelor





“

1. Acces la noi piețe de desfacere

Implementarea standardelor europene va facilita accesul antreprenorilor din Republica Moldova pe Piața Europeană, oferindu-le posibilitatea de a stabili contacte cu peste 600 milioane de clienți potențiali din spațiul european.

Vom avea acces la piața europeană numai dacă calitatea produselor moldovene va fi comparabilă cu cea a produselor UE.



“

2. Reducerea costurilor de producție, minimizarea deșeurilor și creșterea eficienței

Cerințele furnizate de standardele europene pentru diverse produse și servicii contribuie la optimizarea costurilor prin evitarea unor cheltuieli inutile, fără însă a afecta calitatea acestora. Implementarea standardelor europene contribuie la diminuarea deșeurilor și, respectiv, la creșterea eficienței. Un exemplu concludent ar fi reducerea consumului de energie datorită aplicării principiului de design ecologic.



3. Acces la cele mai recente cunoștințe și la cele mai inovatoare soluții

Standardele europene sînt elaborate de experți din diferite țări, fiind ulterior adoptate de membrii organizațiilor europene de standardizare în calitate de naționale, astfel este asigurată difuzarea experienței și cunoștințelor experților pe teritoriul țării date. Mai mult, standardele europene sînt revizuite periodic, fiind actualizate conform celor mai recente cunoștințe în domeniul tehnologic și științific, necesităților actuale ale pieței și prevederilor legislative și regulatorii.



“

4. Implementarea standardelor armonizate asigură conformitatea cu legislația relevantă

Utilizarea standardelor armonizate permite agenților naționali să se asigure că produsele sau serviciile lor corespund prevederilor directivelor europene transpuse la nivel național. Astfel, companiile care implementează aceste standarde beneficiază de „prezumția de conformitate” cu cerințele legale relevante.



“

5. Compatibilitatea și interoperabilitatea diverselor produse și componente

Standardele europene asigură faptul că diferite produse și componente sînt reciproc compatibile – ceea ce reprezintă un obiectiv important al multor sectoare industriale.



6. Îmbunătățirea performanței, calității și a nivelului de încredere

Standardele europene facilitează menținerea unui nivel înalt al calității produselor atât la etapa de proiectare și producere, cât și pe parcursul întregului lanț de aprovizionare, ceea ce este valabil și pentru oferirea serviciilor. Astfel, aplicarea corectă a standardelor europene asigură faptul că produsul sau serviciul satisface o serie de caracteristici specifice de calitate, ceea ce este foarte important pentru câștigarea și menținerea încrederii consumatorilor.



“

7. Asigurarea sănătății și securității muncitorilor și a consumatorilor, precum și a protecției mediului ambiant

La procesul de elaborare a standardelor europene participă diverse părți interesate, fiind luate în calcul toate aspectele relevante referitoare la asigurarea sănătății și securității, inclusiv propunerile organizațiilor specializate în asigurarea sănătății și securității la locul de muncă, asigurarea protecției consumatorilor, precum și a mediului ambiant.

Acordul de Asociere

Acordul de Asociere cu Uniunea Europeană – prevede o serie de obligațiuni, pe care RM s-a angajat să le implementeze:

- *Să preia toate standardele europene;*
- *Să anuleze toate standardele naționale conflictuale;*
- *Să retragă practicile interne inconsistente cu cele europene;*
- *Să se abțină de la modificarea legislației și a practicilor interne, doar decît în scopul alinierii cu cele comunitare (păstrarea status quo).*

Avînd obiectivul de adoptare a cel puțin 80% din standardele europene în calitate de standarde naționale, este necesară adoptarea în Republica Moldova a circa 18 000 de standarde europene.

Termen: 7 ani



25 063

Standarde moldovenești în
Fondul Național de Standarde

Standarde moldovenești pe categorii

în vigoare la data de
01 martie 2017

Standarde
europene (EN)

15 210

Standarde
internaționale
(ISO, IEC)

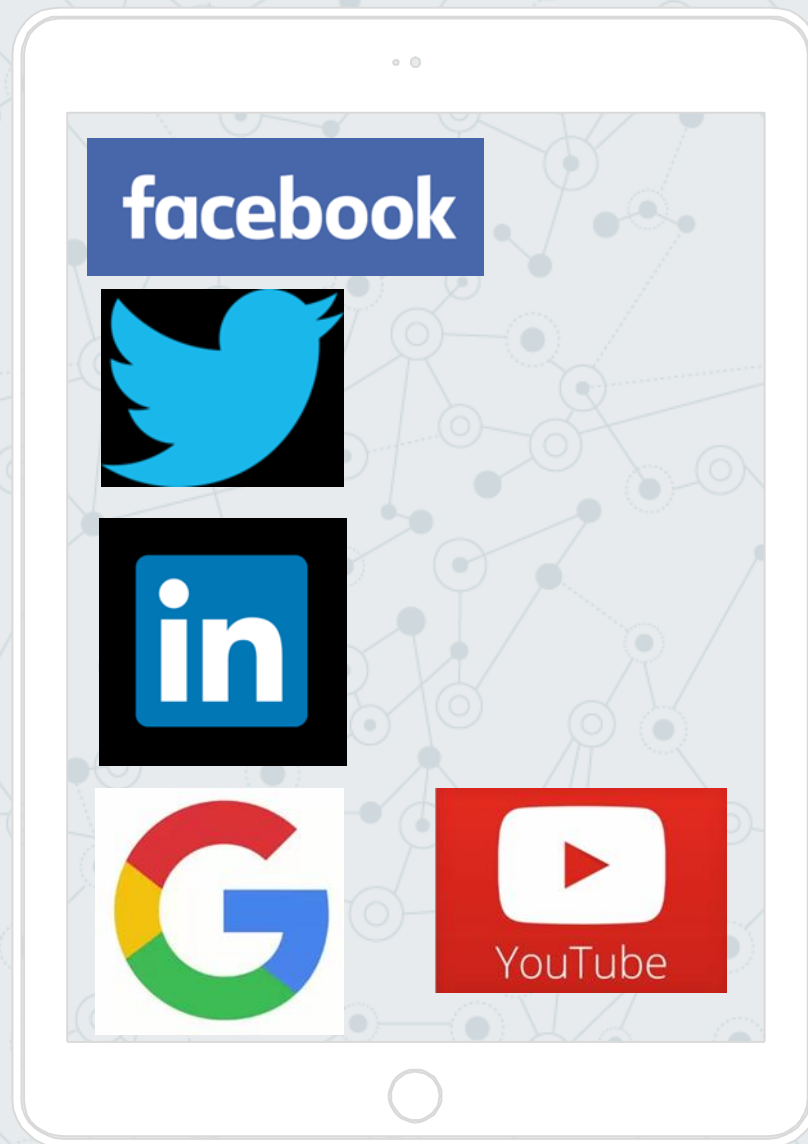
2 936

Standarde
interstatale
(GOST)

6056

**Alătură-te instituției
noastre!**

Site-ul oficial al ISM
www.standard.md





Mulțumesc pentru atenție!

Întrebări?

Mai multe detalii:

www.standard.md

info@standard.md

+ 373 22 905 300

+373 22 905 310

